



Memòria 2021

Equip d'Atenció Primària Barcelona-Sardenya, S.L.P.

sardenya 466 baixos

08025 barcelona

T 935 674 380

www.eapsardenya.cat



eap|sardenya
Centre Universitari

Experiències SISCAT

catsalut.gencat.cat/ca/coneix-catsalut/any-covid/testimoniatges/

“Davant d’aquesta crisi excepcional i plena d’incertesa, queda palesa la capacitat d’adaptació de les persones per donar resposta i reinventar-se. El treball en equip, les col·laboracions i solidaritat de veïns i veïnes i empreses de l’entorn i/o del sector així com els agraïments de la societat, reforcen més el nostre sentiment de pertinença al sector Salut”

Marc Pitarch Salgado. Cap d’Administració.

“Ens ha tocat viure directament aquesta pandèmia sense passar per la part teòrica, perquè no la teníem. Hem hagut d’improvisar, anticipar-nos, anar canviant aspectes assistencials i epidemiològics al CAP dia a dia, minut a minut, però ha estat l’única manera de sortir-ne. Segur que algunes coses les haguéssim pogut fer millor, però mai ens ha faltat compromís, responsabilitat i solidaritat amb els malalts i els seus familiars.”

Carles Brotons Cuixart. Metge d’Atenció Familiar i Comunitària. Cap Unitat de Recerca.

“Lluita constant de superació, estrès, por al contagi, por a contagiar als teus, EPIS, PCR’s, TAR’s... És tota una experiència de vida, que no podrem oblidar.”

Cristina Chaves Rafi. Auxiliar d’Infermeria.

*“Sempre ens han dit que de les crisis se n’aprèn..., que són oportunitats per millorar”.
Frases fetes que agafen sentit quan el cinturó apreta. Han estat temps durs, de treball en xarxa, interdisciplinari i transversal com mai. La COVID ha posat en valor el treball en equip interdisciplinari, col·laboratiu amb altres serveis i àmbits (social, sanitari i comunitari).*

Laia Menero Buldó. Treballadora Social.

“Covid19. Primer pensament: incertesa i por. Actitud de solidaritat i consciència del gran equip Sardenya. Satisfacció”

Berta Agustí Roca. Odontòloga. Cap del servei d’odontologia.

“Aquesta pandèmia ha estat molt dura per tothom. Ens ha posat a prova com equip i com a persones. Hem donat el màxim a tots els nivells, fent equip amb les residències i altres companys. Davant l’augment de càrrega de treball, la pressió diària, el contagi de professionals i la pèrdua de pacients hem tret forces per garantir l’atenció ciutadana. Alhora, estem agraïts per tot el suport rebut i desitgem tornar a la normalitat per continuar donant el millor servei possible.”

Ricardo Asensio Malo. Administratiu. Equip d’Atenció a l’Usuari.



L'Equip.....	4
Dades del centre i població assignada	5
Atenció a l'Usuari.....	6
Activitat assistencial	7
Evolució pandèmia.....	18
Campanya Vacunació Covid-19.....	20
Farmàcia.....	24
Recerca.....	25
Estudis de la indústria farmacèutica.....	25
Estudis propis.....	27
Publicacions.....	29
Presentacions i ponències.....	30
Docència i formació.....	32
Revista ferSalut.....	36
Qualitat.....	38
Sostenibilitat i medi ambient.....	39
Reculls mitjans de comunicació.....	40

L'equip

Medicina

M. Luisa Galán
Jaume Sellarès
Sandra Audi
Carles Brotons
Marta Coderch
Helena Serrano
Mariano de la Figuera
Elisabet Rayó
Aser Muñoz
Albert Casasa
Rosa Monteserín
Diana E. Fernández
Helena Ferrer
Ana I Posa
Maria Bañó
Patricia Montenegro
Rubén Fuentes
Elena Cabrera

Atenció Usuari

Lydia Orselli
Ricardo Asensio
Martí Galindo
Anna Calvet
Alba Montañez
Andreu Esteban
Cristina Capel
Isaac Argüelles
Roger Ravès
Sarai Sánchez
Roger Romaní
Meritxell Ordóñez
Paula Martínez
Sergio Prieto
David Palomo

Infermeria

Begoña Ichazo
Beatriz Delgado
Mireia Martínez
Judith Vila
Sebastià Canas
Miriam Buil
Laia Cabrera
Andrea Climent
Carla Agustín
Yolanda Martín
Laura Benítez
Maite Vela
Maria Fusté
Oriol Rayó
Raquel Claudio

Pediatría

Carme Palasí
Enriqueta Balagué
Maria Quinteiro

Administració

Marc Pitarch
Josep Pascual
Araceli Bergillos
Yolanda Caballero
Núria Martínez
Xavi Corominas

Odontologia

Berta Agustí
Cristina Blanco

Auxiliars

Libia Valverde
Cristina Chaves

Berta Prat
Valeria Solé
Laura Torres

Treball Social

Laia Menero



Unitat de Recerca

Carles Brotons
Mireia Puig
Teresa Vilella
Irene Moral
Júlia Albareda

Perfils professionals context covid19

Coordinació i seguiment de casos

Dr. Carles Brotons

Referents Residències

Dra. Diana E. Fernández, DUI Begoña Ichazo i
Ricardo Asensio

Referents Escolars (RECO)

Sergi Padrós i Berta Prat

Gestors/es Covid (GECO)

Octavio Andrade, Adriana Williams, Idoia Costa,
Alexia Pastor, Cora Molins i Víctor López.

Realització de proves PCR

Berta Prat, Valeria Solé i Laura Torres



Dades del centre i població assignada



Àrea Bàsica de Salut (ABS): Barcelona-7B

Districte: Horta-Guinardó

Barri: Baix Guinardó

Població assignada 2021: 20.184

Població atesa 2021: 18.211



Superfície construïda: 1.295 m²

Superfície útil: 1.169,80 m²

Administració pública: Servei Català de la Salut

Salut/ eap | sardenya
Centre Universitari

Model d'autogestió



Atenció Continuada: CUAP Dos de Maig

Hospitals de referència

- Hospital Dos de Maig
- Hospital de la Santa Creu i Sant Pau



Residències del territori

- Lepant Residencial
- Residencia Los Tilos
- Orpea Barcelona Guinardó



Entitats educatives del territori

- Escola Mas Casanovas
- Escola de les Aigües
- Escola Bressol Marina
- Centre Educatiu Pàlcam
- Centre Educatiu Roig Tesalia
- Institut Teresa Pàmies
- Llar d'Infants Gaudí – Guinardó
- Llar d'Infants Petits L'Heura

Atenció a l'Usuari

Sol·licituds d'accés a l'assistència sanitària

577
sol·licituds

175 Altes TSI assegurat

136 Altes TSI beneficiaris

266 Altes CatSalut



La meva
/Salut

El 75 % aprox. de la població està donada d'alta a LMS

Peticions d'Historials Clínics

39
peticions

Peticions de canvi de centre

309
peticions

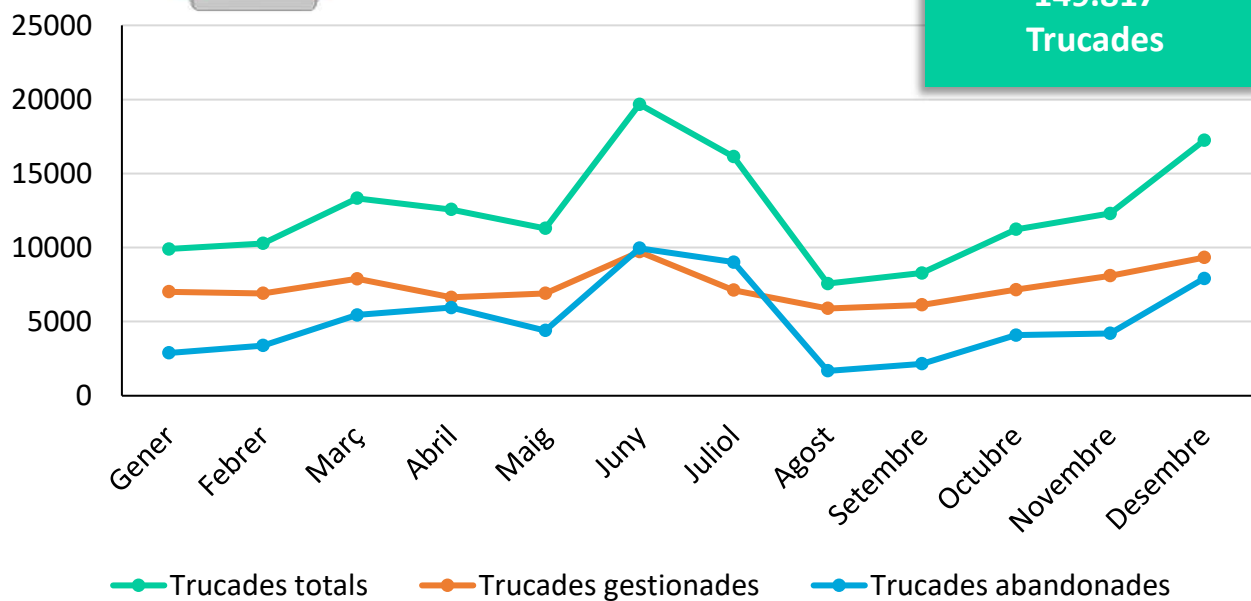
214 Acceptats

95 Denegats



Evolució trucades centraleta

149.817
Trucades

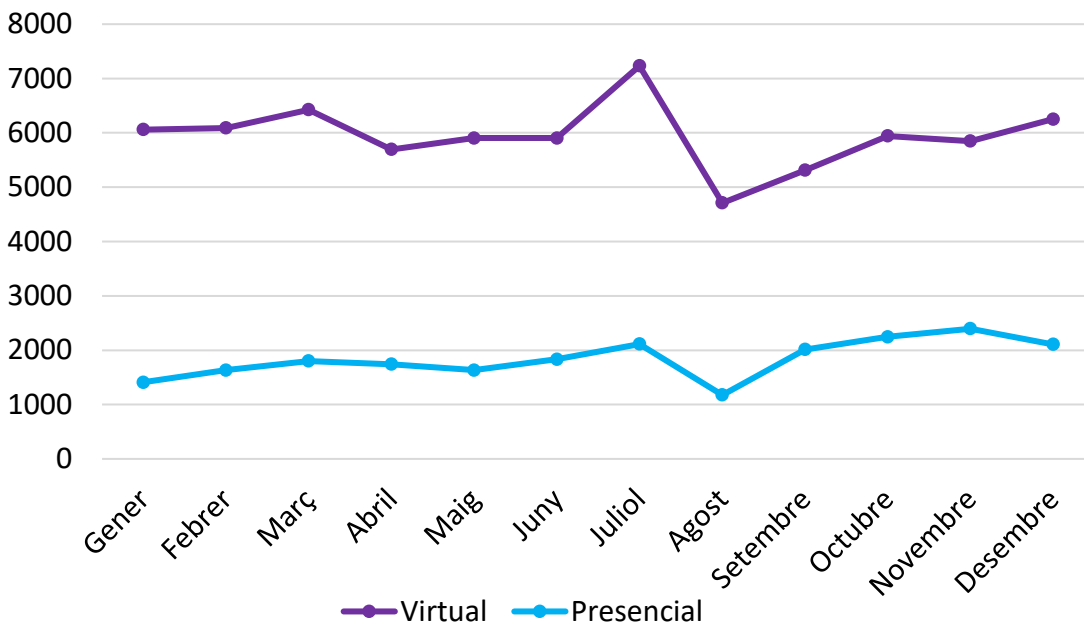


Trucades gestionades	Trucades abandonades
62%	38%

Temps mig d'espera	Duració mitja trucada
00:04:00	00:02:78

Activitat assistencial

Visites Medicina d'Atenció Familiar i Comunitària 2021



MEDICINA DE FAMÍLIA
 Virtuals = 71.371
 Presencials = 22.116
 Domicilis = 138

Proves complementàries sol·licitades	
RX	740
Ecografia	612
Colonoscòpia	172
TC	151
EMG	129
Gastroscòpia	87
RM	76
Densitometria	40
Mamografia	40
Gammagrafia	6
Telemetria MMII	5
TOTAL	2.058



GESTIONS RESIDÈNCIES
 Virtuals = 1.832



A finals de febrer, el Dr. Jaume Sellarès va ser nomenat **Soci d'honor de la CAMFiC**.

La Junta Directiva de la CAMFiC ha volgut reconèixer la implicació i compromís del Dr. Sellarès amb la Medicina Familiar i Comunitària i amb la Societat amb la qual té relació des de fa 30 anys.

Felicitats per la feina ben feta!

www.camfic.cat/Actualitat.aspx?id=4184&tp=Noticias

Activitat assistencial

VISITES PEDIATRIA

Virtuals = 7.605
Presencials = 6.193
Domicilis = 2



1.269
REVISIONS PEDIÀTRIQVES



268 recent nascut



1.001 seguiment

740
VACUNACIÓ ESCOLAR



TALLER DE
LACTÀNCIA

30 Sessions via Zoom i 8 presencials.

TALLERS ONLINE

TALLER PRESENCIAL

TALLER ESCOLAR

SESSIÓ EXTERNA



- RCP infants.
- Com detectar si el nadó té gana o son?
- Els trastorns del son.
- Brots de creixement.
- Introducció dels aliments als 6 mesos i ennuegament.
- Mocs i posicionament durant l'alletament.
- Nutrició saludable: elaboració d'un menú saludable i etiquetatge dels aliments. *Escola Arrels a les 2 línies de 3r d'ESO.*
Impartit per la Dra. Maria Quinteiro i Dra. Carme Palasí.
- Participació activa al *Programa Salut i Escola*. Consulta oberta per tractar dubtes sobre sexualitat, drogues, ansietat, trastorns alimentaris...
- *Doctor@ el meu fill va bé?* a l'Hospital Sant Pau, per la Dra. Carme Palasí i la Dra. María Quinteiro.

La pediatra Dra. Maria Quinteiro, al febrer va viatjar a Guinea Bissau per col·laborar amb **FES Fundació** durant 15 dies.

La Dra. ha participat en la campanya quirúrgica dirigida a infants amb llavis leporins.

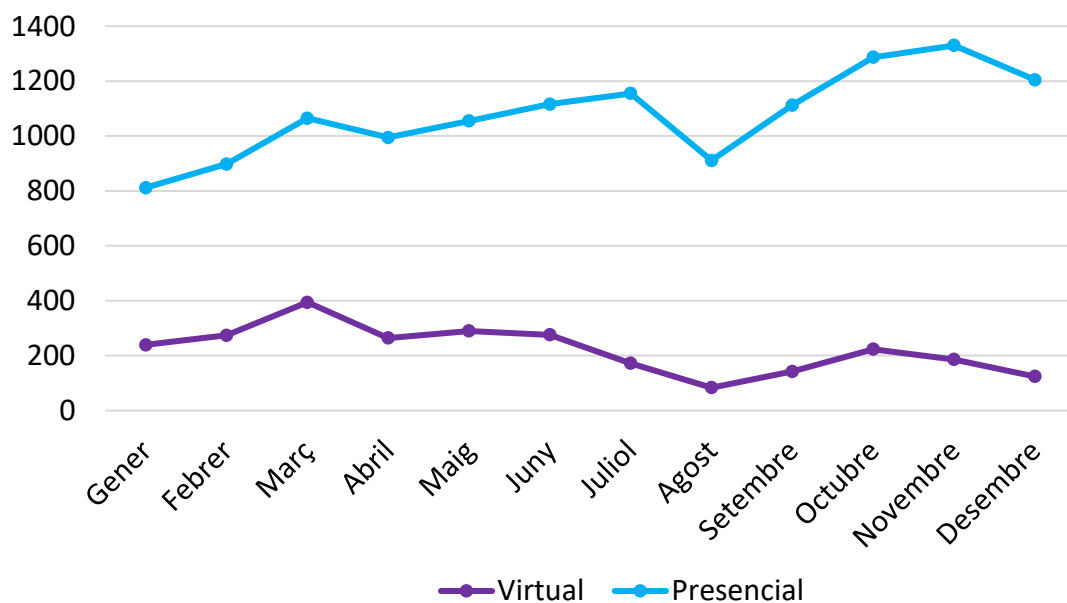
Gràcies per la teva solidaritat!



Proves complementàries sol·licitades	
Ecografia	77
RX	63
Audiometria	18
Telemetria MMII	3
Cavum Lateral	2
EMG	1
TOTAL	164

Activitat assistencial

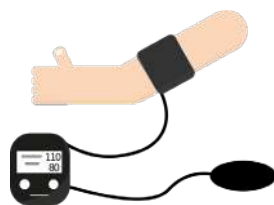
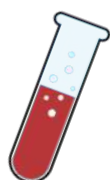
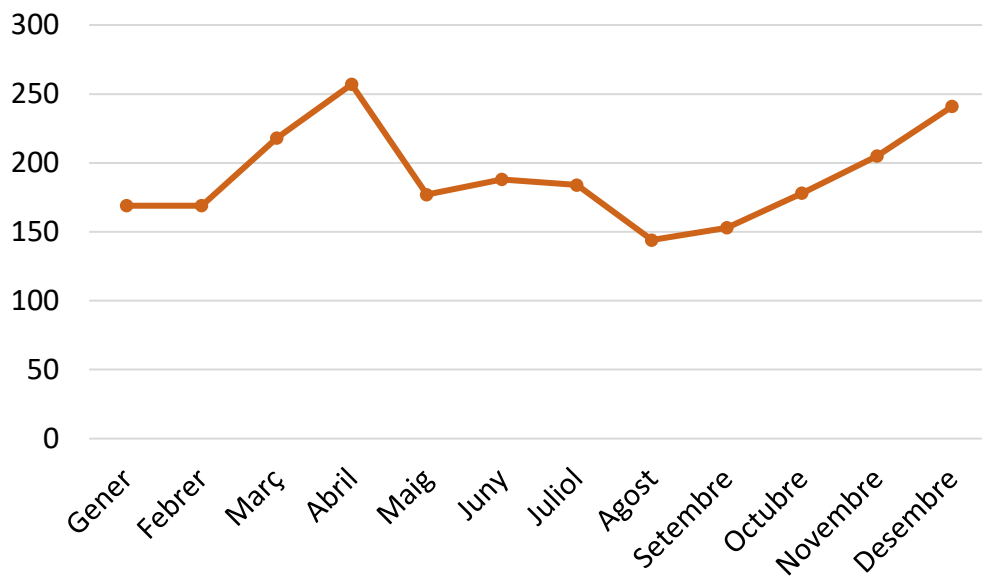
Visites infermeria 2021



INFERMERIA

Virtuals = 2.805
 Presencials = 12.942
 Domicilis = 2.283

Domicilis infermeria



Extraccions	
Analítiques	8.422
ASSIR (gine)	106
SINTROM	1.841
TOTAL	10.369

Proves	
Espirometries	17
MAPA	7
AMPA	76
Electrocardiograma	608

Altres	
Aux. Infermeria	139
Seguiment covid	178

Activitat assistencial

El 25 d'octubre, es va iniciar la **Campanya de vacunació antigripal**.

**5.688 pacients vacunats
de grip estacional**



**AQUEST HIVERN
NO T'ARRISQUIS,
VACUNA'T ARA
CONTRA LA GRIP**



Des del maig 2021 l'Equip d'Infermeria ja pot emetre **receptes electròniques**.

**Un gran pas per a una major autonomia professional
d'aquest col·lectiu!**



Adhesió a la XXII Setmana Sense Fum.

Objectius: sensibilitzar la ciutadania sobre els beneficis de respirar un ambient lliure de fum, prevenir el consum de tabac entre els joves i promoure l'abandonament de l'hàbit del tabac entre les persones fumadores.

#SumaSalut #SSF2021



12-05-2021 Dia dels /les infermers/es

Activitat assistencial

VISITES TREBALL SOCIAL

Virtuals = 1.652
Presencials = 838
Domicilis = 38



Coordinacions i derivacions a recursos socio-sanitaris

Ingressos en concepte de llarga estada	4
Ingressos en concepte de convalsència	13
Hospitals de dia per estimulació cognitiva	14



8 Documents de Voluntats Anticipades



119 Sol·licituds de Teleassistència

5 Dispositius MIMAL

Monitoratge Intel·ligent del Moviment per a l'Autonomia amb Localitzador.

Es tracta d'un dispositiu de geolocalització vinculat al Servei de Teleassistència Municipal que permet conèixer la posició de la persona usuària en cas d'emergència o desorientació fora del domicili.

Una de les activitats més comunes a la consulta de Treball Social és iniciar tràmits de **Llei de Dependència i el Reconeixement de Discapacitat**. Al llarg del 2021 s'ha facilitat la gestió de **132 expedients de llei de dependència**. Sovint, les persones que ho precisen estan soles, sense xarxa que ofereixi suport, tenen *dificultats funcionals o problemes cognitius* i és en aquests casos que la TS fa els tràmits personalment per tal que disposin dels recursos que necessiten.

Enguany han estat:

21 Sol·licituds de Llei de Dependència

6 Sol·licituds de Reconeixement Discapacitat



També s'atenen altres demandes relacionades amb:

- 3 derivacions al Programa d'Adaptació a la llar per a persones grans.
- 5 Ajudes tècniques, Audiòfons, ulleres, etc... (Creu Roja i Fundació Ponsich)

Activitat assistencial

VISITES ODONTOLOGIA

Presencials = 2.318
Domicilis = 6



670 Visites Programa Odontopediàtric

35 Visites d'urgència

601 Revisions

383 Infants
amb bona higiene

287 Infants
amb higiene deficient



69 Càries observades

57 Compos

33 Exodòncies

24 Segellats

471 Flúors



98 Extraccions de cordals



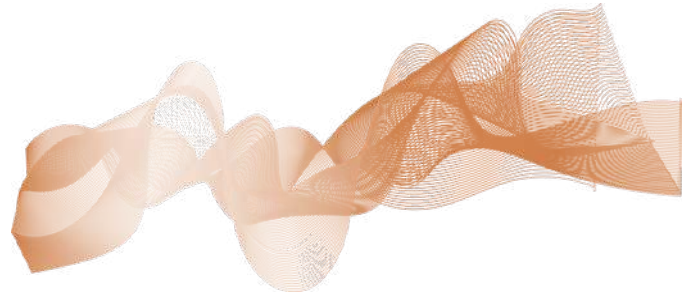
62 Derivacions al
Maxil·lofacial

Activitat assistencial



VISITES UNITAT DE RECERCA

Virtuals = 311
Presencials = 718



A l'abril vam rebre una visita del Dr. Jordi Surrallès, director, des del 2019, de l'**Institut de Recerca de l'Hospital de la Santa Creu i Sant Pau**.

Fins ara, no havíem tingut l'oportunitat d'ensenyar-li el centre, l'equip i parlar dels nostres estudis / assajos i col·laboracions.



Al setembre es va formalitzar el **Comitè Científic Assessor de la COVID-19**, integrat per persones vinculades al coneixement científic de diferents professions i àmbits de treball.

El Dr. Jaume Sellarès en forma part.

govern.cat/salaprensa/notes-premsa/414042/salut-constitueix-comite-cientific-assessor-covid-19-labordatge-control-pandemia

Activitat assistencial

Col·laboració

L'EAP Sardenya col·labora amb la **Fundació Salut i Envel·liment de la UAB** i la **Fundació Sant Joan de Déu** per a la realització d'un estudi pilot: "**Aprenem coneixent-nos**".

Un projecte adreçat a persones grans, per treballar l'autoconeixement i les relacions, potenciar el benestar amb sí mateix/a i amb les altres persones.

Forma part de l'estudi BLOC: "Bloquejant la Soledat, Obrint les Comunitats" *finançat pel Grup Godó*.



Setembre

Entrevista
telefònica
15 minuts



Desembre

Entrevista
telefònica
15 minuts



Març

Entrevista
telefònica
15 minuts



Octubre i
Novembre



Sessions en grup



Activitat assistencial

Professionals externs que visiten a l'EAP Sardenya

Accedim a l'atenció especialitzada en Salut Mental per referència de l'Atenció Primària de Salut, per la qual cosa, derivem a l'Associació de Salut Mental d'Horta-Guinardó (ASM Horta- Guinardó).

Arran de la pandèmia de la COVID-19 i les seves conseqüències socioeconòmiques ha provocat una situació extraordinària en què deixa palès la necessitat de desenvolupar mesures d'adaptació tant individuals com comunitàries, establint un pla de treball en les persones que pateixen un problema de salut mental i de les seves famílies.



217 pacients atesos \geq 18 anys amb diagnòstic de trastorn mental a l'AP



PSIQUIATRIA
= 142 pacients



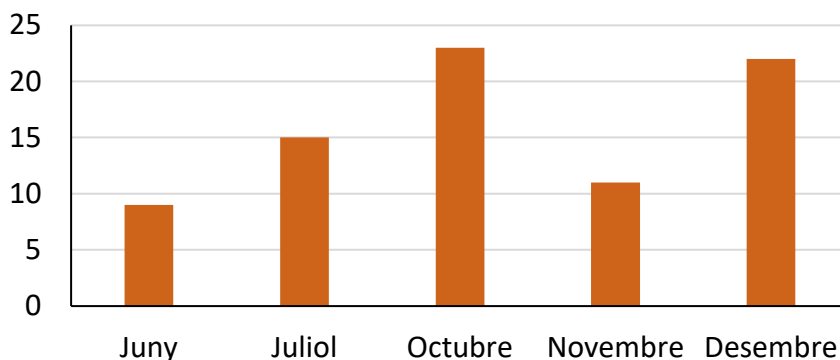
PSICOLOGIA
= 80 pacients

Retorn presencial a partir del 14/05/2021

Inici presencial a partir de l'11/06/2021

Durant el 2021 s'han visitat 217 persones. Predominen les persones que han requerit tractament psiquiàtric atès que el desplaçament del psicòleg es va iniciar al segon semestre de l'any.

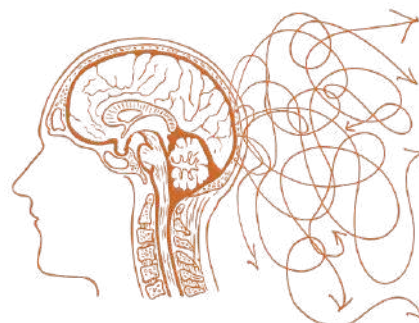
Primeres visites ateses de psicologia 2021



Diagnòstic	Nº pacients
Trastorns adaptatius	28
Diagnòstics aplaçats	6
Trastorns depressius	4
Trastorns d'ansietat	1
Somatitzacions	1
TOTAL	40

* Amb teràpia individual

CSMIJ = 70 visites
(Centre de Salut Mental Infantil i Juvenil)



Activitat assistencial

VISITES REHABILITACIÓ

Presencials = 634

Prescripcions d'Article Ortoprotètic (PAO):

197
Prescripcions



Sessions especialistes externs

Interconsultes Cardiologia	1
Interconsultes Endocrinologia	4
Interconsultes Neurologia	3
Interconsultes Psiquiatria	5
Interconsultes Psiquiatria + Psicologia	3
TOTAL	16

Derivacions especialistes ADULTS

Dermatologia	607
Oftalmologia	573
Traumatologia	570
Rehabilitació	443
Urgències	436
Cirurgia	372
Otorrinolaringologia	356
Urologia	186
Psicologia	172
Neurologia	145
Atenció a la dona	121
Psiquiatria	119
Cardiologia	117
Valoració discapacitat	110
Digestiu	101
Pneumologia	89
Endocrinologia	87
Varis	1.221
TOTAL	5.825

Derivacions especialistes PEDIATRIA

Urgències	172
Oftalmologia	115
Otorrinolaringologia	58
Logopèdia	53
Psicologia	42
Dermatologia	38
Traumatologia	32
Cardiologia	26
Cirurgia	25
Psiquiatria	23
Neurologia	17
Pneumologia	14
Al·lèrgologia	11
Digestiu	11
Varis	61
TOTAL	698

Activitat assistencial

Assistent Clínic: nou rol professional per al sistema sanitari



En tots els àmbits d'atenció del sistema sanitari català hi ha un gran nombre de professionals amb perfils administratius i de suport que exerceixen un rol molt útil i destacat en l'atenció a les persones.

Una formació específica transversal permetrà aquests professionals donar suport als equips assistencials en aquelles tasques d'atenció, informació i acompanyament als pacients que tradicionalment ha realitzat metges i infermeres, assumint noves habilitats i funcions més complexes.

Una prova pilot amb l'objectiu d'aconseguir una major eficiència dels equips assistencials, fet que es tradueix en millores significatives en els centres i en el conjunt del sistema sanitari.

Al juny, alguns dels nostres professionals van rebre la **1a Edició de formació en Assistent Clínic**.

A més, a finals d'agost l'EAP Sardenya signa un **conveni dins la modalitat: pràctiques de la formació i desenvolupament per a assistents clínics** amb l'**Institut de Formació Mèdica i Lideratge - IFMIL**.



Una col·laboració per formar en la pràctica les properes edicions, des de la nostra experiència com a centre docent i universitari i amb la nostra particularitat com a centre autogestionat.

Programa de pràctiques

Sistemes informàtics

- Client servidor Windows
- Minerva (intranet): comunicació, tasques, documents, perfil personal.
- MapaMed (programa clínic propi): mòdul consulta i mòdul UAU.
- Consulta virtual: e-consulta del MapaMed.
- Plataforma resultats analítiques.
- Plataforma resultats proves complementàries: RX, ECO, TAC...
- Portal CatSalut.
- Universal Doctor

Programa clínic

- Gestió d'agendes.
- Protocols fitxa pacient.
- Protocol d'episodis.
- Tipus IT: INSS, MUFACE i MUGEJU.
- Protocol Covid.
- Pràctica amb el programa MapaMed.
 - Pràctica monitor analítica.
 - Donar d'alta pacient
 - Consulta virtual metges
 - Citació visita presencial
 - Gestió de quotes
 - Digitalització documents
 - Neteja episodis i pujada història compartida.
 - PAOs

ASSISTENT CLÍNIC

Consultes virtuals = 2.106

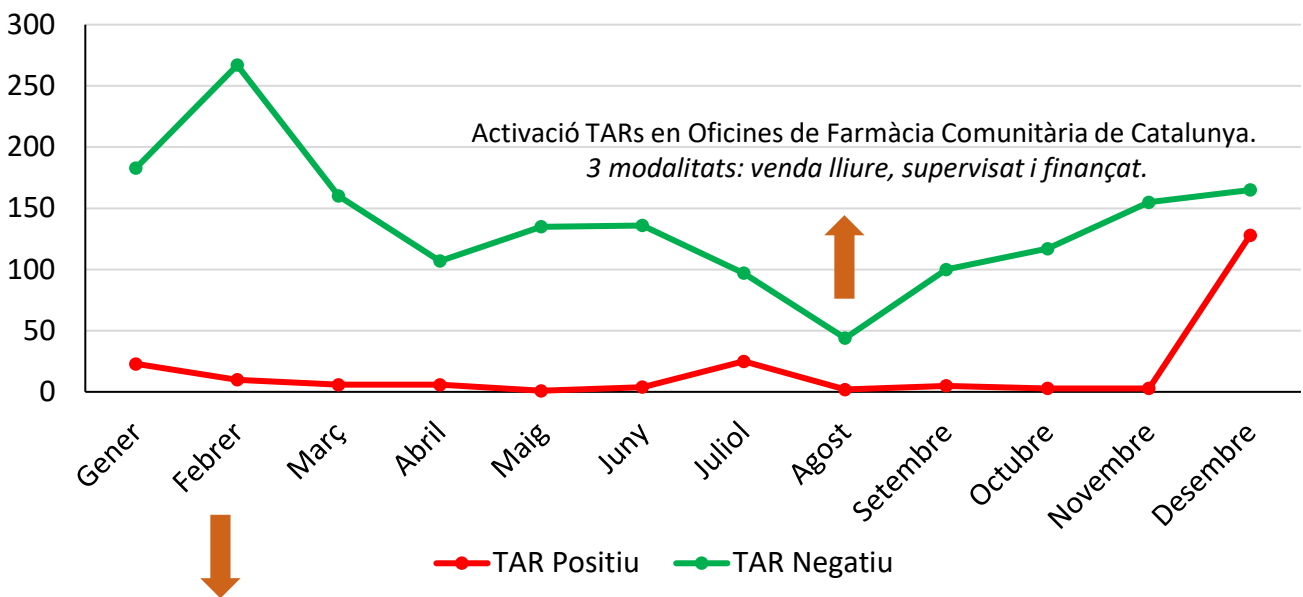
Evolució pandèmia



1.882 Tests Antígens Ràpid (TAR) realitzats en el centre

12 % aprox. POSITIUS

TARs realitzats en el centre 2021



+ 75 Tests Antígens Ràpid (TAR) aportats pel ciutadà POSITIUS

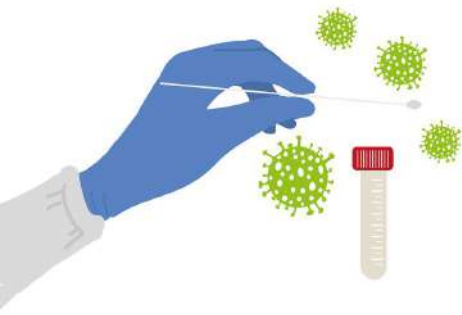
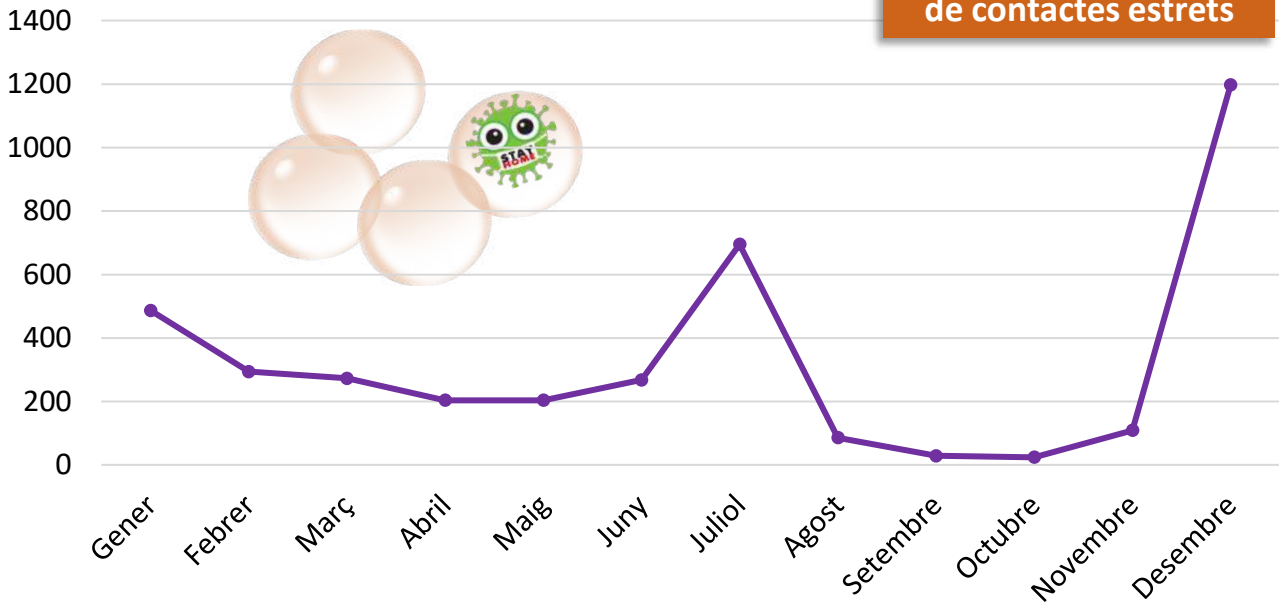
A partir de desembre 2021



Evolució pandèmia

Contactes estrets

3.871 pacients registrats en l'agenda de contactes estrets



14.694 PCR's totals gestionades



10.939 PCR's Adults

14,6 % POSITIVES

1.262 PCR's Pediatria

16 % POSITIVES

1.525 PCR's Residències

1,31 % POSITIVES

968 PCR's Escoles

6,51 % POSITIVES



VACUNACIÓ COVID-19 CATALUNYA



/Salut



GENER Professionals sanitaris



finals FEBRER - MARÇ Persones depenents i >80 anys



Punt de vacunació massiu:
**Casal de Gent Gran Municipal
del Baix Guinardó**



**Amb el suport voluntari de 95
estudiants de Medicina i
d'Infermeria de la UIC!**

Gràcies!

Campanya vacunació Covid-19



A finals d'abril, el 82% dels nostres pacients majors de 80 anys ja estaven vacunats amb la 2a dosi.

1.454 de les 1.763 persones de 80 anys o més que es visiten a l'EAP Sardenya ja estaven vacunades amb les dues dosis de Pfizer.

Això significa que el 82,47% d'aquest sector de població ja havia finalitzat la vacunació i el nostre centre se situava en la posició 50 de 373 en el rànquing d'ABS. D'altra banda, si ens fixem en els pacients que només havien rebut la primera dosi, el percentatge s'enfilava fins al 89,79%.

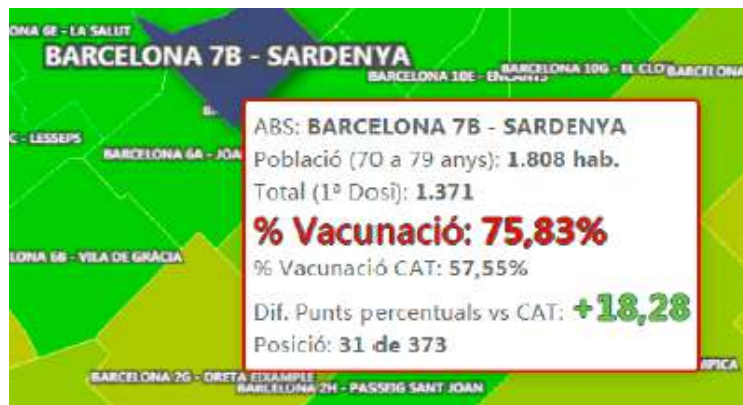
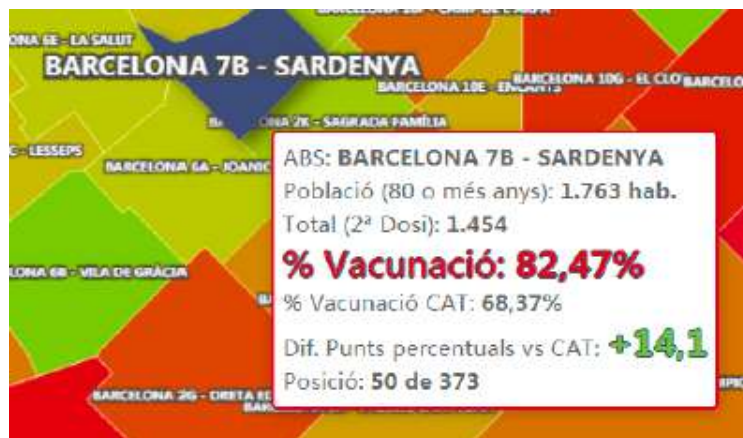
Pel que fa als pacients d'entre 70 i 79 anys, el 75,83% ja havia estat vacunat amb la primera dosi (posició 31 de 373) i el 13,61% amb la segona (posició 7 de 373).

En relació amb els pacients d'entre 60 i 69 anys, el 58,94% ja havia rebut la primera dosi, mentre que el 8,25% les dues dosis.



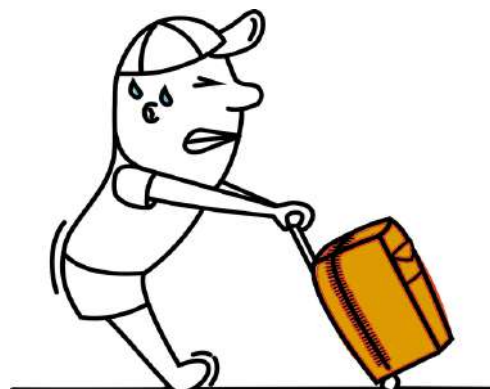
A finals de juny vam començar a vacunar persones d'entre 35 i 39 anys.

A més, els >18 anys, que marxaven d'Erasmus o viatjaven a treballar a l'estranger, de forma justificada, també eren vacunats/des.



Font: <http://argenbi.com/demos/biocomsc/tramsvac.html>

Extracció de dades a 27/04/21.



Campanya vacunació Covid-19

Salut eap | sardenya
@eapsardenya

Avui hem de felicitar un cop més a l'equip d'infermeria del CAP. Totes les persones de les nostres residències del barri ja tenen administrada la tercera dosi de la vacuna per la COVID. Gràcies també als professionals de les residències per la seva col·laboració.

6 raons per vacunar-te

5. Protegiràs als teus
El gest de vacunar-te també beneficia la gent que t'envolta: evita que la malaltia es propagui i arribi als teus familiars i amics.

0:10 | 886 visualitzacions

12:33 p. m. · 23 de set. de 2021 · Twitter for Android

4 Retuits · 19 Agradaments

Salut eap | sardenya
@eapsardenya

Som el 4t centre d'AP que més ha vacunat la població infantil (5-12anys) contra la #COVID19 🙌. Gràcies pares, mares, infants i famílies! Junts contra la covid! #vacunarésprotegir

gencat @gencat · 15 dic. 2021

Avui arrenca la #vacunació infantil contra la #covid19. Demana cita a vacunacovidsalut.cat

És segura i eficaç aquesta vacuna?
Quantes dosis s'administren?
Si el meu fill ha passat la malaltia també se l'ha de posar?

Tota la informació a gen.cat/vacunainfantil...

Vacunació contra la COVID-19

Sobre la vacunació als infants de 5 a 11 anys

Demana dia i hora a vacunacovidsalut.cat

/Salut

5:27 p. m. · 28 dic. 2021 · Twitter for Android

2 Retweets · 1 Citar Tweet · 10 Me gusta



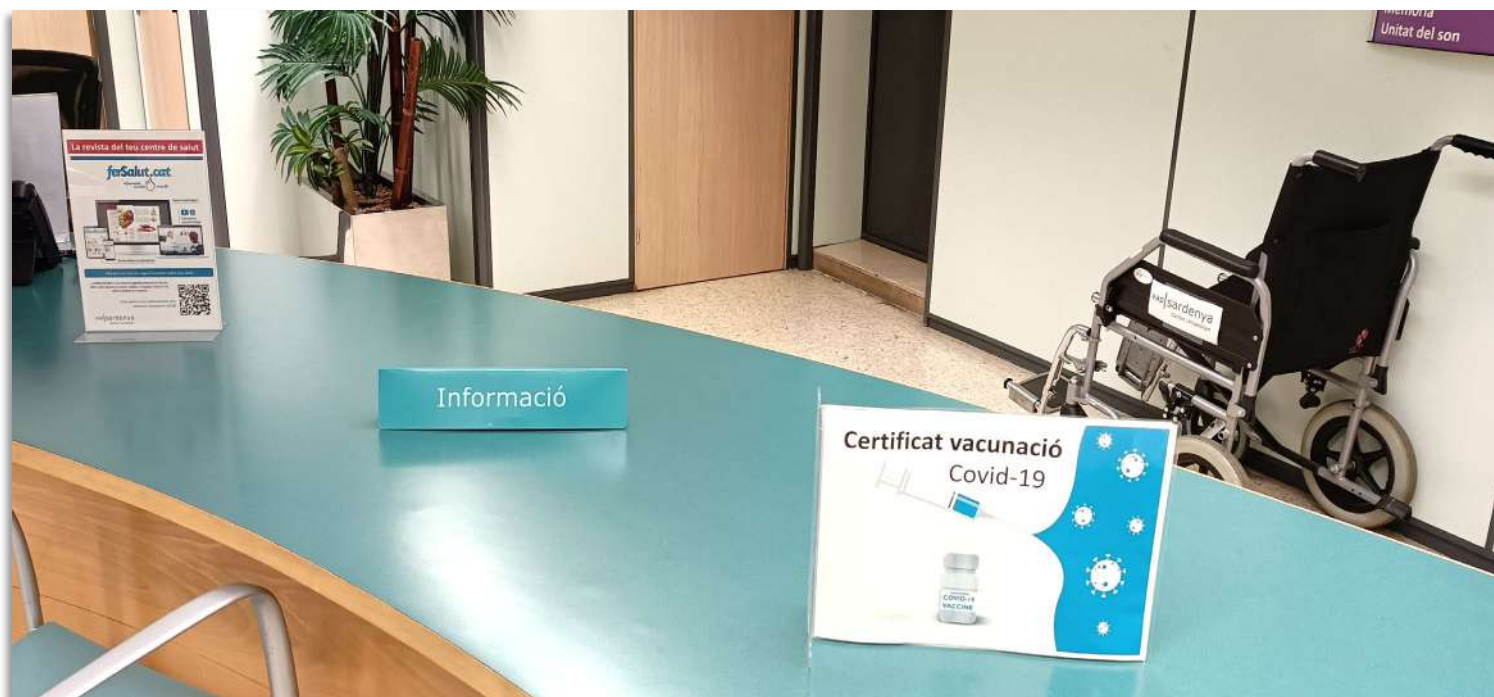
Franges d'edat	Total població	1 dosi	2 dosi	3 dosi	Vacunats	% vacunats	% 1 dosi	% 2 dosi	% 3 dosi	Rebuig	% Rebuig
>90	599	26	82	473	581	96,99%	4,34%	13,69%	78,96%	18	3,01%
80-89	1.438	37	191	1.179	1.407	97,84%	2,57%	13,28%	81,99%	31	2,16%
70-79	2.049	34	288	1.677	1.999	97,56%	1,66%	14,06%	81,84%	50	2,44%
60-69	2.613	126	612	1.785	2.523	96,56%	4,82%	23,42%	68,31%	90	3,44%
50-59	2.938	276	1.962	604	2.842	96,73%	9,39%	66,78%	20,56%	96	3,27%
40-49	3.490	430	2.541	360	3.331	95,44%	12,32%	72,81%	10,32%	159	4,56%
30-39	3.205	448	2.326	266	3.040	94,85%	13,98%	72,57%	8,30%	165	5,15%
20-29	2.670	571	1.716	269	2.556	95,73%	21,39%	64,27%	10,07%	114	4,27%
12-19	1.492	260	1.100	13	1.373	92,02%	17,43%	73,73%	0,87%	62	4,16%
5-11	1.231	519	-	-	519	42,16%	42,16%	-	-	1	0,08%
TOTAL	21.725				20.171	92,85%				786	3,62%

Campanya vacunació Covid-19

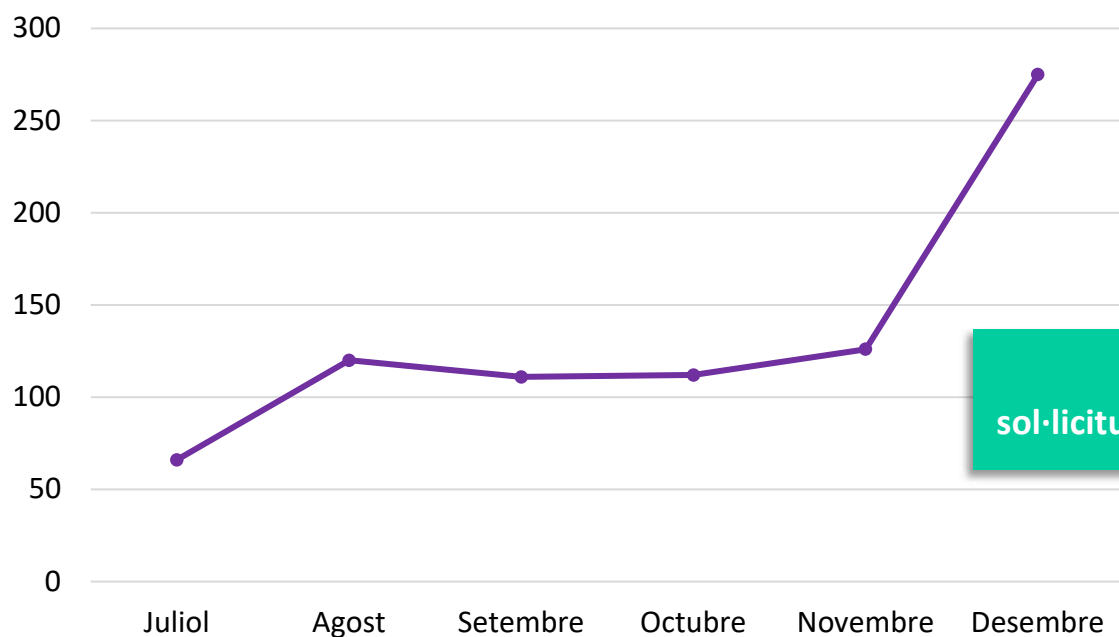
L'1 de juliol entrava en vigor el Certificat COVID Digital UE.

Aquest es podia descarregar des de la plataforma La Meva Salut via web, posteriorment també de l'App. Tot i així, molts pacients venien al centre per ajudar-los amb el tràmit ja sigui pel:

- Certificat de vacunació contra la covid-19.
- Certificat de prova covid-19 negatiu
- Certificat de recuperació de la covid-19



Sol·licituds de Certificats Covid 2021



810
sol·licituds gestionades

Farmàcia

Despesa en farmàcia 2021

De l'AGA DRETA	85.480.566,55 €
Del centre	4.637.423,34 €



Receptes generades	Cost/recepta	Cost/habitant	Receptes/habitant
380.499 u	12,19 €	363,73 €	29,84 u



**11 farmàcies
barri Baix Guinardó**

A mitjans de novembre vam reprendre la coordinació i col·laboració amb [les Oficines de farmàcia del barri Baix Guinardó](#), una coordinació entre Atenció Primària i Farmàcia Comunitària, en què s'estableix un canal comunicatiu més directe per tal de tenir una assistència bidireccional més eficient.

Objectius:

- Disposar d'un referent de farmàcia comunitària en el centre.
- Coordinació d'incidències relacionades amb la prescripció i dispensació de medicaments.
- Identificació dels pacients amb SPD (*Sistemes personalitzats de dosificació*).
- Millora de l'adequació dels plans de medicació.
- Promoció del programa PESBUM (*Programa d'educació Sanitària pel Bon Ús dels Medicaments*).





Estudis indústria farmacèutica

TANCATS

Estudio SOS COVID: Estudio observacional europeo de pacientes con infección respiratoria aguda durante el periodo de sospecha generalizada de COVID-19 (infección por SARS-CoV-2).

Promotor: UMC Utrecht (Universidad Centro Médico de Utrecht).

Periodo: Octubre 2020 – Enero 2021.

Estudio DANTE: Estudio en fase IV, aleatorizado, doble ciego, controlado con placebo y de grupos paralelos para evaluar la eficacia analgésica y la seguridad de una combinación en dosis fijas por vía oral de dexketoprofeno trometamol y tramadol hidrocloreuro en el dolor agudo de moderado a intenso en pacientes con lumbalgia aguda.

Promotor: Menarini Pharmaceutical.

Periodo: Noviembre 2020 – Junio 2021.

Estudio DM-OBESIDAD: Estudio para comprobar si las diferentes dosis de BI456906 son eficaces en el tratamiento de adultos con diabetes de tipo 2.

Promotor: Boehringer Ingelheim España S.A.

Periodo: Julio 2020- Julio 2021.

AMB SEGUIMENT ACTIU

ESTUDI ZOSTER-49: Eficacia, seguridad e inmunogenicidad de la vacuna HZ/su de GSK Biologicals GSK1437173A en un estudio fase IIIb, abierto, de seguimiento a largo plazo (ZOE-LTFU) de los estudios 110390/113077 (ZOSTER-006/022) y evaluación de dosis adicionales en adultos de edad avanzada.

Promotor: GlaxoSmithKline.

Periodo: 2016-2022.

ESTUDI VESALIUS: Estudio multicéntrico, aleatorizado, doble ciego y controlado con placebo para evaluar el impacto de evolocumab sobre los acontecimientos cardiovasculares mayores en pacientes con riesgo cardiovascular elevado sin infarto de miocardio o ictus previo.

Promotor Amgen S.A.

Periodo: 2019-2023

ESTUDIO ZOSTER 062: Ensayo clínico de fase III, multicéntrico, aleatorizado, con observador ciego y controlado con placebo para evaluar la recurrencia de herpes zóster y la reactogenicidad, seguridad e inmunogenicidad de la vacuna frente al herpes Zóster (HZ/su) de GSK Biologicals cuando se administra por vía intramuscular en una pauta de 0 y 2 meses a adultos de 50 años o más con un episodio previo de herpes zóster.

Promotor: GlaxoSmithKline S.A.

Periodo: 2019-2023.

ESTUDIO ZOSTER RSV OA =ADJ-006: Estudio de fase III, multinacional, observador ciego, aleatorizado, controlado con placebo para demostrar la eficacia de una dosis única de la vacuna en investigación RSVPreF3 OA de GSK en adultos de 60 años o más de edad. 212494 (RSV OA=ADJ-006).

Promotor: GlaxoSmithKline S.A.

Periodo: Julio 2021-Mayo 2024.

AMB RECLUTAMENT OBERT

ESTUDIO DE MEMORIA. FUNDACIÓN PASCUAL MARAGALL: β -AARC: Cohort study for the identification of blood-based biomarkers in a population with increased risk of Alzheimer's dementia.

Promotor: FUNDACIÓN BARCELONA β ETA BRAIN RESEARCH CENTER (BBRC).

Inicio: Junio 2021

ESTUDIO PFIZER PASS COVID 19: Estudio posautorización de seguridad (EPAS) no intervencionista para la vigilancia activa de la seguridad de los receptores de la vacuna de ARNm contra la COVID-19 de PfizerBioNTech en la UE' (VAXPATH).

Promotor: Pfizer-BioNTech.

Inicio: Julio 2021

ESTUDIO MK-4482-013 COVID CONTACTOS: Estudio de fase 3, multicéntrico, aleatorizado, doble ciego y controlado con placebo para evaluar la eficacia y la seguridad de MK-4482 en la prevención de la COVID-19 (infección por SARS-CoV-2, confirmada por el laboratorio, con síntomas) en adultos que conviven con una persona con COVID-19.

Promotor: Merck Sharp & Dohme Corp.

Inicio: Septiembre 2021

ESTUDIO HYPERGRAPES: Efecto de un extracto sin alcohol del vino tinto recuperado de las lías de la variedad cabernet desalcoholizado sobre la presión arterial en individuos con presión arterial elevada e hipertensión grado 1. Estudio aleatorizado, cruzado, controlado y doble ciego.

Promotor: FAES FARMA S.A.

Inicio: Septiembre 2021

ESTUDIO VICTORION-2 PREVENT: Ensayo multicéntrico, aleatorizado, doble ciego y controlado con placebo que evalúa el impacto de incluirán en los acontecimientos cardiovasculares adversos mayores (MACE) en participantes con enfermedad cardiovascular establecida (ECV) (VICTORION-2 PREVENT).

Promotor: Novartis.

Inicio: Diciembre 2021

ESTUDIO COVID PERSISTENTE: Effectiveness of a Food Supplement in patients suffering from post-acute COVID syndrome.

Promotor: Universal Doctor.

Inicio: Diciembre 2021

Recerca

ESTUDIO AQUAA: Ensayo clínico aleatorizado y controlado con placebo sobre la eficacia y rapidez de acción de un producto con alginato sódico, sales de calcio y magnesio, ácido hialurónico y aloe vera para controlar el pH esófago-gástrico y reducir los síntomas de reflujo e hiperacidez gástrica.

Promotor: Uriach Consumer Healthcar, S. L.

Inicio: Diciembre 2021

ESTUDIO WORFEROL: Randomised, double-blind, double-dummy, multicentre trial to evaluate the efficacy and safety of three different dosages of calcifediol versus placebo in subjects with either vitamin D deficiency or insufficiency.

Promotor: FAES FARMA S.A.

Inicio: Diciembre 2020

ESTUDIO HORIZON: Ensayo clínico de fase III, multicéntrico, aleatorizado, doble ciego, controlado con placebo para evaluar el efecto de la disminución de la lipoproteína (a) con TQJ230 sobre los acontecimientos cardiovasculares mayores en pacientes con enfermedad cardiovascular establecida.

Promotor: Novartis.

Inicio: Octubre 2020

Estudis propis

ACTIUS

La toma de decisiones compartida en el tratamiento para la prevención de fracturas en mujeres postmenopáusicas

Finançat per	Instituto Carlos III (Convocatoria FIS)
IP	Pablo Alonso Coello Diana Fernández como miembro de equipo investigador

Promoción de la toma de decisiones compartidas en cribado oportunista e cáncer de próstata

Finançat per	Instituto Carlos III (Convocatoria FIS)
IP	Blanca Juana Lumbreras Lacarra Irene Moral como miembro de equipo investigador

Actualización y validación del Riesgo cardiovascular de por vida en España: IBERLIFERISK2

Finançat per	Beca de la Fundación Española de Arterioesclerosis 2019 para la investigación Clínicoepidemiológica en arterioesclerosis
IP	Carlos Brotons

Recerca

Validación externa de una ecuación de riesgo cardiovascular de por vida

Finançat per	Instituto Carlos III (Convocatoria FIS)
IP	Carlos Brotons



TANCATS

Avaluació de l'eficàcia de la telemedicina en la insuficiència cardíaca: programa atendid@os

Finançat per	Projectes de Recerca de l'Acadèmia de Ciències Mèdiques i de la Salut de Catalunya i Balears (2017)
IP	Diana Fernández

Estudio epidemiológico de la enfermedad cardiovascular prematura y de la prevalencia y grado de control de los factores aterogénicos: estudio PRESARV-SEA

Finançat per	Sociedad Española de Arterioesclerosis. Hospital de Bellvitge
IP	Carlos Brotons

Blancafort Alias S, Monteserín Nadal R, Moral I, Roqué Fígols M, Rojano I Luque X, Coll-Planas L. [Promoting social capital, self-management and health literacy in older adults through a group-based intervention delivered in low-income urban areas: results of the randomized trial AEQUALIS](#). BMC Public Health. 2021 Jan 7; 21(1):84. doi: 10.1186/s12889-020-10094-9. PMID: 33413233; PMCID: PMC7791739.

Moral Peláez, I., Brotons Cuixart, C., Fernández Valverde, D., Puig Palma, M., Calvo Bonacho, E., Martínez Muñoz, P., Catalina Romero C., Quevedo Aguado, L. J. (2021).

[External validation of the European and American equations for calculating cardiovascular risk in a Spanish working population](#). Revista Clínica Española. doi: 10.1016/j.rce.2020.12.008

Moragas A, Garcia-Sangenís A, Prats Escudero A, Bayona Faro C, Hernández Ibáñez R, Brotons C, Vilella T, Puig M, Freixedas Casaponsa R, Cobo Guerrero S, Pera H, van der Velden AW, Butler CC, Llor C.

[Prevalencia de gripe confirmada microbiològicament en pacients amb símptomes gripals en atenció primària i característiques clínicoepidemiològiques](#) [Prevalence of microbiologically confirmed influenza in patients with influenza-like illness in primary care and clinical and epidemiological characteristics]. Rev Esp Quimioter. 2021 Jun 13:moragas13jun2021. Spanish. doi: 10.37201/req/032.2021. Epub ahead of print. PMID: 34118801.

Armario P, Brotons C, Elosua R, Alonso de Leciñana M, Castro A, Clarà A, Cortés O, Díaz Rodríguez Á, Herranz M, Justo S, Lahoz C, Pedro-Botet J, Pérez Pérez A, Santamaria R, Tresserras R, Aznar Lain S, Royo-Bordonada MÁ. [Statement of the Spanish Interdisciplinary Vascular Prevention Committee on the updated European Cardiovascular Prevention Guidelines](#). Clin Investig Arterioscler. 2021 Mar-Apr;33(2):85-107. English, Spanish. doi: 10.1016/j.arteri.2020.11.004. Epub 2021 Jan 22. PMID: 33495044.

Brotons C. [Healthy habits and risk factors of parents can have long-term clinical consequences in their offspring](#). Eur J Prev Cardiol. 2020 Nov 25:zwaa111. doi: 10.1093/eurjpc/zwaa111. Epub ahead of print. PMID: 33624077.

Fernández-Cidón B, Candás-Estébanez B, Gil-Serret M, Amigó N, Corbella E, Rodríguez-Sánchez MÁ, Padró-Miquel A, Brotons C, Hernández-Mijares A, Calmarza P, Jarauta E, Brea AJ, Mauri M, Guijarro C, Vila À, Valdivielso P, Corbella X, Pintó X. [Physicochemical Properties of Lipoproteins Assessed by Nuclear Magnetic Resonance as a Predictor of Premature Cardiovascular Disease](#). PRESARV-SEA Study. J Clin Med. 2021 Mar 29;10(7):1379. doi: 10.3390/jcm10071379. PMID: 33805580; PMCID: PMC8037702.

Brotons C, Moral I, Fernández D, Puig M, Vilella MT, Puig T, Cuixart L, Ferriz G, Pedro AM, Codinachs R, Rodríguez M, Fuentes R. [On Behalf Of Inforisk Study Investigators. Effectiveness of an Intervention Aimed at Improving Information for Patients with High Cardiovascular Risk: INFORISK Clinical Trial](#). Int J Environ Res Public Health. 2021 Mar 31;18(7):3621. doi: 10.3390/ijerph18073621. PMID: 33807285; PMCID: PMC8036291.

Grigorian-Shamagian L, Edel K, Esteve-Pastor MA, Aceña Á, Silva C, Delgado-Silva J, Ntaios G, Demerouti E, Brotons C. [Practical Decision Algorithms for the Use of the Cardiovascular Polypill in Secondary Prevention in Europe](#). Front Cardiovasc Med. 2021 Aug 24;8:663361. doi: 10.3389/fcvm.2021.663361. PMID: 34504874; PMCID: PMC8421768.

Recerca

Brotos C, Moral I, González J, Fernández D, Puig M, Vilella MT. [Epidemiology of hypertriglyceridaemia](#). Clin Investig Arterioscler. 2021 May; 33 Suppl 2:7-13. English, Spanish. doi: 10.1016/j.arteri.2020.12.015. PMID: 34006358.

Gabriel R, Muñoz J, Vega S, Moral I, Pérez Castro TR, Rodríguez-Salvanés F, Suárez C, Novella B, Brotos C; EPICARDIAN Study Group. [Cardiovascular risk in the elderly population of Spain](#). The EPICARDIAN risk score. Rev Clin Esp (Barc). 2021 Sep 24:S2254-8874(21)00150-8. doi: 10.1016/j.rceng.2021.05.003. Epub ahead of print. PMID: 34565710.

Coll-Planas L; Puig T; Nyqvist F; Pons-Vigues M; Rodríguez-Arjona D; Monteserin. 2021. ["Not Alone in Loneliness": A Qualitative Evaluation of a Program Promoting Social Capital among Lonely Older People in Primary Health Care](#) t J Environ Res Public Health. 18-11, pp.5580. doi: 10.3390/ijerph18115580.

Presentacions i ponències

[Factores determinantes de COVID persistente en pacientes atendidos en Atención Primaria](#). Puy Penella A, Chantada Lorenzo N, Moral Pelaez I, Fernandez Valverde D, Vilella Moreno T, Brotos Cuixart C. XLI Congreso de la SEMFyC. 7-9 octubre 2021, Palma de Mallorca (póster con defensa).

[Evaluación del conocimiento sobre el consejo preconcepcional de las madres de nuestra área de salud](#) (Póster). Condom Siñol, Mariona; Teixidor Camps, Mariona; Casasa Plana, Albert; Ferrer May, Helena; Font Maristany, Elena. XLI Congreso de la SEMFyC. 7-9 octubre 2021, Palma de Mallorca.

[Anticoagulantes orales de acción directa \(ACOD\). Revisando su correcta dosificación en Atención Primaria](#) (Póster). Crespo Boixasa, Marta; Balcells Argilaga, Laura; Serrano Pons, Helena; Font Maristany, Elena; Teixidor Camps, Mariona; González Lera, Jara. XLI Congreso de la SEMFyC. 7-9 octubre 2021, Palma de Mallorca.

[Evaluación de la respuesta de LDL en 12 meses tras inicio de estatinas en prevención primaria](#) (Póster). Posa Santamaria, Ana Isabel; Teixidor Camps, Mariona; Font Maristany, Elena; Crespo Boixasa, Marta; Benito Martínez, Ruth. XLI Congreso de la SEMFyC. 7-9 octubre 2021, Palma de Mallorca.

[Optimización del tratamiento diurético oral en la insuficiencia cardíaca descompensada](#) (Póster). Teixidor Camps, Mariona; Zegri, Isabel; Condom Siñol, Mariona; Benito Martínez, Ruth; Crespo Boixasa, Marta; Posa Santamaria, Ana Isabel. XLI Congreso de la SEMFyC. 7-9 octubre 2021, Palma de Mallorca.

[Reacción de hipersensibilidad retardada tras tratamiento con heparina](#) (Póster). Puy Penella, Alicia Sigrid; Benito Martínez, Ruth; Fernández Jubera, Mario. XLI Congreso de la SEMFyC. 7-9 octubre 2021, Palma de Mallorca.

[Lo que escondía el cansancio](#) (Póster). Teixidor Camps, Mariona; Condom Siñol, Mariona; Font Maristany, Elena. XLI Congreso de la SEMFyC. 7-9 octubre 2021, Palma de Mallorca.

[Lesiones cutáneas, fiebre y odinofagia. La importancia de una buena anamnesis](#) (Póster). Crespo Boixasa, Marta; Teixidor Camps, Mariona; Condom Siñol, Mariona. XLI Congreso de la SEMFyC. 7-9 octubre 2021, Palma de Mallorca.

[Cuando la clínica es más importante que las pruebas](#) (Póster). Posa Santamaria, Ana Isabel; Lou Viladoms, Georgina; Font Maristany, Elena. XLI Congreso de la SEMFyC. 7-9 octubre 2021, Palma de Mallorca.

Síndrome del dedo azul (Póster). Lou Viladoms, Georgina; Posa Santamaria, Ana Isabel; Bosquet Celades, Eva. XLI Congreso de la SEMFyC. 7-9 octubre 2021, Palma de Mallorca.

Reacción de hipersensibilidad retardada tras tratamiento con heparina (Póster). Puy Penella, Alicia Sigrid; Benito Martínez, Ruth; Fernández Jubera, Mario. XLI Congreso de la SEMFyC. 7-9 octubre 2021, Palma de Mallorca.

El metamizol le sienta de infarto (Oral). Condom Siñol, Mariona; Cabrera Suárez, Carla Auxiliadora; Pérez Baena, Sergio. VII Jornadas de Actualización en Medicina de Urgencias y Emergencias de la semFYC.

Adecuación del abordaje diagnóstico y terapéutico de la infección por helicobacter pylori en el ámbito de la Atención Primaria (Póster). Sánchez Ruiz, Daniel; Brotons Cuixart, Carlos; Moral Peláez, Irene; Fernández Valverde, Diana Elizabeth; Vilella Moreno, M^a Teresa; Puig Palma, Mireia. XLI Congreso de la SEMFyC. 7-9 octubre 2021, Palma de Mallorca.

Impacto covid-19:HbA1c. Judit Vila Garcia i Marta López Montesinos. XLI Congreso de la SEMFyC. 7-9 octubre 2021, Palma de Mallorca.

Correlación entre el riesgo cardiovascular y el nivel socioeconómico en la población de un área básica de salud (Trabajos de fin de residencia) (Póster). Fernández Jubera, Mario.

Participació AP Salut

apsalut
BUTLLETÍ CIENTÍFIC



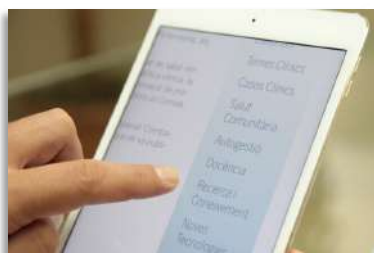
Títol: Els gossos milloren la nostra salut

Autor: Albert Casasa Plana. Metge de família EAP Sardenya i cap d'estudis UDACEBA.

Revista: APSalut. Volum 9. Número 3. Article 181

Data: 5 de juny de 2021

apsalut.cat/2021/07/05/els-gossos-milloren-la-nostra-salut/



Títol: Aprenentatge: hàbits, il·lusió i mètode

Autor: Albert Casasa Plana. Metge de família EAP Sardenya i cap d'estudis UDACEBA.

Revista: APSalut. Volum 9. Número 3. Article 179

Data: 28 de juny de 2021

apsalut.cat/2021/07/09/aprendre-habits-ilusio-metode/



Títol: Aliança d'equips d'atenció primària docents

Autor: Albert Casasa Plana. Metge de família EAP Sardenya i cap d'estudis UDACEBA

Revista: APSalut. Volum 9. Número 4. Article 186

Data: 2 de novembre de 2021

apsalut.cat/2021/11/06/alianca-dequips-datencio-primaria-docents/

Docència i formació

L'EAP Sardenya és un centre docent i universitari que imparteix docència tant de pregrau com de postgrau, en les especialitats de Medicina i d'Infermeria d'Atenció Familiar i Comunitària.

Alguns professionals assistencials també col·laboren en centres universitaris:

- ✓ Dr. Brotons i Dr. Casasa: són docents en el Grau de Medicina de la UIC.
- ✓ Dr. Sellarès: docent en el Màster de Gestió Sanitària de la UIC i del Màster d'Institucions Sanitàries de la UAB.

Docència pregrau

- ✓ Estudiants de 1r, 5è i 6è de Medicina i de 2n i 4t d'Infermeria de la Universitat Internacional de Catalunya (UIC).

Docència postgrau

Som un centre acreditat per la docència de postgrau pel Ministeri de Sanitat, Consum i Benestar Social en diverses especialitats:

- ✓ Residents de Medicina i d'Infermeria d'Atenció Familiar i Comunitària, formant part de la Unitat Docent Multiprofessional d'Atenció Familiar i Comunitària ACEBA (UDACEBA), de la que a més, n'és la seu.
- ✓ Residents de Pediatria i Infermeria pediàtrica, formant part de la Unitat Docent Multiprofessional de Pediatria de l'Hospital de la Santa Creu i Sant Pau, com a centre docent acreditat en Atenció Primària.
- ✓ Residents de Medicina Preventiva i Salut Pública de l'Hospital de la Santa Creu i Sant Pau.
- ✓ Residents de Medicina Interna de l'Hospital Universitari Sagrat Cor.
- ✓ Estadets formatives MIR de Medicina de Família i Comunitària i Pediatria estrangers.



A finals de novembre la Dra. Diana E. Fernández, va presentar la seva tesi doctoral: *“Estimación del riesgo cardiovascular en población española adulta y control de los factores de riesgo en pacientes con enfermedad cardiovascular establecida”* obtenint la qualificació màxima.

Un orgull veure la culminació de la seva trajectòria vital i professional!

“Un agradecimiento extensivo a todos los compañeros médicos, enfermeras, administrativos y especialmente a la Unidad de Recerca, sobre todo al Dr. Carlos Brotons por el apoyo incondicional para la realización de mi tesis doctoral.”

Dra. Diana E. Fernández

Docència i formació

Equip docent

Coordinadora Docent

Dra. Rosa Monteserín

Tutors/es acreditats/des

Dr. Albert Casasa
Dr. Mariano de la Figuera
Dra. M^a Luisa Galán
Dra. Rosa Monteserín
Dr. Aser Muñoz
Dra. Helena Serrano
Dra. Elisabet Rayó
Dr. Carles Brotons
Dra. Helena Ferrer
Dra. Diana E. Fernández

MEDICINA DE FAMÍLIA

10 tutors/es de
medicina



1 tutora d'infermeria



INFERMERIA

Coordinadora Docent

DUI Judith Vila

Tutora acreditada

DUI Judith Vila

11 Tutors/es
acreditats/des

PEDIATRIA

Col·laboradores Docents

Dra. Enriqueta Balagué
Dra. Carme Palasí



La Dra. Rosa Monteserín agafa el relleu del Dr. Mariano de la Figuera i passa a ser la nova coordinadora docent.

Des de Març del 2020, a causa de la pandèmia COVID, el nostre espai i metodologia formativa ha hagut de canviar adaptant-nos a la situació, per això, se'ns presenta la necessitat de redefinir el nostre espai formatiu i proposar noves metodologies formatives, oferint als nostres residents el millor entorn formatiu possible, seguint un **nou model formatiu**.

Docència i formació

A continuació, presentem les diferents rotacions en el centre, les activitats docents i la formació feta en l'equip:

FORMACIÓ PREGRAU ESTUDIANTS (2020-2021)	
ESTUDIANTS MEDICINA 6È (UIC)	12
ESTUDIANTS MEDICINA DE 5È (UIC)	16
ESTUDIANTS INFERMERIA (UIC)	4
TOTAL	32

FORMACIÓ POSTGRAU RESIDENTS (2020-2021)	
MIR MFIC	12
IIR AFiC	1
MIR PEDIATRIA (HSP SANT PAU)	3
IIR PEDIATRIA (HSP SANT PAU)	2
TOTAL	18

ALTRES ROTACIONS	
ESTUDIANTS MÀSTER ODONTOPEDIATRIA	10
ROTATORI SOCIAL - ESTUDIANTS 6È (UIC)	4
TOTAL	14

FORMACIONS EN L'EQUIP DURANT EL 2021
Curs Codi ICTUS
Curs Codi IAM
Anglès
Assistent Clínic
V Curs practicum dermatologia pediàtrica
47º Curs de pediatria extrahospitalaria - GRINDOPE
Llei orgànica reguladora de l'Eutanàsia - ACEBA
Buenas prácticas para el desarrollo de ensayos clínicos en medicina de familia - SEMFYC
Cures, tècniques i procediments bàsics d'infermeria
Foro de Asma grave infantil - Aula GSK
Jornada de tutors - UDACEBA
Jornada de Salut Comunitària - UDACEBA
43º Congres SEMERGEN
35º Congreso Nacional SEPEAP
XLI Congrès Semfyc

SESSIONS 2021	
RESIDENTS	17
TUTORS	11
ALTRES RESIDENTS / ESTUDIANTS EXTERNS	46
PROFESSIONALS EXTERNS	21
PEDIATRIA	8
INFERMERIA	7
ODONTOLOGIA	2
TOTAL	112

ACTIVITATS RESIDENTS 2021	
JORNADES DE RESIDENTS	1
SESSIONS GRUPALS	11



Docència i formació



Un cas clínic de Síndrome de Kounis, diagnosticat a Urgències de l'Hospital Sant Pau, va guanyar el premi al millor cas durant les VII Jornades d'Actualització en Medicina d'Urgències i Emergències de la Sociedad Española de Medicina de Família i Comunitària (semFYC).

Cas presentat per Mariona Condom, i Carla Cabrera, residents de 3r any de l'especialitat Medicina de Família i Comunitària, de l'EAP Sardenya i EAP Dreta de l'Eixample respectivament. Cas coordinat pels doctors del Servei d'Urgències de Sant Pau, Sergio Pérez Baena i Roberto Lazzari.



Comiat residents MFiC de l'EAP Sardenya: després de 4 anys de residència, ja tenim nous metges/ses especialistes en Medicina d'Atenció Familiar i Comunitària. Ha estat un plaer compartir amb vosaltres aquests anys de formació!

Moltes Felicitats Dra. Ana I. Posa, Dra. Maria Bañó, Dr. Mario Fernández, Dra. Alícia Puy i els seus tutors/es!!!

La [revista ferSalut](#). La revista d'ACEBA.

És una publicació de divulgació en salut, gratuïta i de periodicitat bimensual, dirigida a tota la població, per promoure bons hàbits i consells en salut.



INFANTS: proporcionem respostes als pares sobre tots aquells dubtes i problemàtiques habituals dels nounats i dels infants.

GENT GRAN: oferim consells per envellir amb salut i informació sobre malalties prevalents en la gent gran.

FAMÍLIA: facilitem informació en salut sobre aspectes relacionats amb la família i l'entorn familiar. Fomentem les relacions saludables.

SALUT: donem veu a entitats i associacions sobre temes socials i de salut d'interès comú.

Edicions 2021

Proporciona informació contrastada i de qualitat per empoderar les persones vers la seva salut, educar en salut i conscienciar en la importància de cuidar la salut, en benefici propi i de l'entorn.

S'han publicat 6 números, del 103 al 108.



www.ferSalut.org/publicacions.php



N ° 106. Juliol-Agost.

Secció **Gent Gran**. "La memòria i les capacitats cognitives: activem la nostra ment, evitem oblits!"

Autora: Beatriz Delgado, Infermera.

www.ferSalut.cat/2021/07/26/la-memoria-i-les-capacitats-cognitives-activem-la-nostra-ment-evitem-oblits/

Gent Gran

La memòria i les capacitats cognitives: activem la nostra ment, evitem oblits!

El cervell, com tots els òrgans del cos, envellix amb el pas dels anys i això es veu repercutit en les neurones. És per això que mantenir-nos actius cognitivament al llarg de tota la vida és clau per afavorir la salut cerebral.

Així i tot, algunes persones desenvolupen una pèrdua progressiva i global de les capacitats cerebrals (entre elles la memòria), les anomenades demències.



Beatriz Delgado
Infermera
EAP Sardenya, Centre Universitari
@eapsardenya

Què podem fer per mantenir una ment activa?

Per mantenir activa la ment i no perdre capacitats cognitives, o fins i tot millorar-les, és important seguir uns hàbits de vida saludables. L'exercitat mental i físic, així com mantenir compromisos socials també s'associen a un envelliment cognitiu saludable.

1. Mantenir-se actiu físicament, mentalment i socialment

- Intentar fer activitats noves i canviant: assistir a classes d'algun tema que ens interressi (escacs, dansa, música, ordinador, idiomes, etc.). Cursos relacionats amb la nostra professió o diferents de la nostra activitat habitual.
- Gaudir de noves aficions: pintura, fotografia, restauració de mobles, tocar un instrument musical, aprendre cant...

2. Portar una vida sana

- Fer activitats fora de casa, com cantar a una coral o fer visites culturals.
- Practicar activitat física: caminar aproximadament 30 minuts al dia o d'altres activitats cardiovasculars, com fer gimnàstica, excursionsisme, etc.
- Participar en activitats socials: festes populars, campanyes solidàries, col·laborar amb altres persones que puguin necessitar ajuda. Organitzar trobades amb amics o familiars.
- Llegir habitualment un llibre, revistes (o premsa). Escoltar la ràdio.
- Escriure un diari o poesia.
- Mirar poca televisió. Mentre es veu la televisió podem emocionar-nos (plorar, riure, enfadar-se...) però la capacitat de pensar disminueix.
- Seguir una rutina en les activitats setmanals.

3. Controlar les nostres preocupacions

- Procurar solucionar els nostres problemes, preocupacions, ressentiments, etc.
- Procurar controlar l'estrés i l'angoixa aprendent senzilles tècniques de respiració i relaxació que són de gran ajuda. Moltes persones troben també benestar en la meditació.

Recorda: No hi ha cap pastilla que augmenti l'agilitat mental. Cuidar-se cada dia és la clau

L'entrevista **YouTube**

Parlem sobre Alzheimer i deteriorament cognitiu

Entrevista a la Dra. Nina Gramunt, Neuropsicòloga i directora tècnica de l'Àrea Social de la Fundació Pasqual Maragall.

Podem trobar-lo al Canal YouTube - Revista ferSalut



Què és la demència?

La demència és un conjunt de signes i símptomes produïts per una alteració cerebral que provoca la pèrdua de capacitats cognitives de la persona afectada, quelcom que acostuma a anar acompanyat d'alteracions de l'estat d'ànim i la conducta, impactant en el desenvolupament autònom de la persona per continuar amb la seva vida quotidiana.

Cal remarcar que no tot deteriorament cognitiu és indicatiu d'una síndrome de demència

Tipus de demència

- L'Alzheimer és la causa més freqüent de demència. En aquesta malaltia, es produeix una pèrdua progressiva i generalitzada de les neurones (es tracta d'una malaltia neurodegenerativa) que provoca que el sistema nerviós no pugui realitzar la seva funció amb normalitat. Inicialment, els símptomes més característics de la malaltia són els oblits. Aquests solen ser freqüents, importants i obliden coses rellevants, no només coses sense importància i progressius. Aquests oblits van acompanyats d'alteracions del llenguatge, d'orientació, de la capacitat per fer coses i de les relacions emocionals.
- La demència vascular és el segon tipus més freqüent de demència. És causada per alteracions de la circulació sanguínia en diferents regions del cervell, provocant una insuficiència o privació d'oxigen i nutrients, clau per un correcte funcionament cerebral. Els canvis cognitius poden aparèixer de manera ràpida després d'un ictus o accident cerebrovascular. A diferència de l'Alzheimer, l'índex pot ser més o menys brusc i la progressió és variable, perquè està relacionada amb la localització i la quantitat d'alteracions vasculars que es vagin produint en el cervell.

Fundació Pasqual Maragall, per un futur sense Alzheimer

Fundació privada sense ànim de lucre, va néixer l'abril del 2008 fruit del compromís públic de Pasqual Maragall, exalcalde de Barcelona i President de la Generalitat de Catalunya, després de ser diagnosticat d'Alzheimer.

Amb una clara vocació d'aconseguir un futur sense Alzheimer en què envellir sigui una etapa més de la vida, amb plenitud per gaudir-la, la Fundació té per objecte:

- Impulsar la recerca científica per vencer la malaltia, a través de l'Institut BarcelonaBeta Brain Research Center (BBRC) dedicat a la prevenció de l'Alzheimer, on es desenvolupen diferents projectes i estudis internacionals majoritàriament destinats a la detecció precoç. Cal destacar l'Estudi Ailà, centrat en la fase preclínica

de la malaltia, amb participants sans però amb antecedents familiars.

- Oferir suport i acompanyament als cuidadors que fan front a la malaltia dia a dia, amb programes de teràpia grupal, de formació i suport emocional.
- Accions de divulgació per donar a conèixer la malaltia, la seva acceptació i normalització dins la societat.
- Campanyes de sensibilització i normalietat per aconseguir el ressò mediàtic i polític que es mereix.

Compta amb el suport econòmic d'empres mecenases i una xarxa de socis i donants que fan viable el seu projecte.



fundació pasqual maragall
PER UN FUTUR SENSE ALZHEIMER

Enllaços d'interès



www.ferSalut.cat
33002 Gual, D'Orn - Mallorca
<https://fundacionpasqual.org/>

Qualitat

Àmbits d'aplicació

Atenció
Primària

Odontologia

Unitat de
Recerca

Docència

Una de les polítiques de qualitat del centre es basa en la **qualitat de gestió**. Per aquest motiu el centre se sotmet cada any a una auditoria.

L'empresa **S.P.G.** certifica que el Sistema de Gestió de la Qualitat de l'EAP Sardènia, ha estat auditat i conforme amb les exigències de les normes **UNE EN ISO 9001:2015**.

Resultat 2021 = 93 / 100



CERTIFICAT
CERTIFICATE

El sistema de gestió de qualitat de l'empresa
The quality management system of the company

EAP SARDENYA (Equip d'Atenció Primària Barcelona Sardènia, S.L.P.)
C/ Sardènia, 466, 08025 Barcelona (ESPANYA)

ha estat auditat per SPG Certificación i trobat conforme amb els requisits de
has been audited by SPG Certificación and found to be in accordance with the requirements of

ISO 9001:2015

Per a les següents activitats:
for the following activities:

Atenció Primària, Odontologia, Unitat de Recerca i Docència.
Primary Care, Dentistry, Research and Teaching Unit.

Certificat emès el: This certificate was issued on:	20/12/2021	Propera auditoria ha de realitzar-se abans de: Next surveillance audit to be done before:	11/2022
Data de caducitat: Expiry date:	08/11/2024		

Altres dates d'interès / Other dates of interest:
Data d'auditoria de renovació / Renovation audit date: 17/12/2021; Data de caducitat últim cicle / Expiration date of last cycle: 08/11/2021;
Certificat amb SPG des de / Certified with SPG since: 13/07/2012; Data d'emissió inicial per una altra entitat / Initial date of issue by another entity: 08/11/2006.


Director Tècnic
Technical Director

CERTIFICAT N° Q121104
CERTIFICATE NUMBER

Per a conèixer les limitacions de responsabilitat en l'ús d'aquest certificat, consulti a Termes i Condicions al nostre web.
To know the limitations of liability in using this certificate, please go to Terms and Conditions on our web.
C/ Pelai 12, Principal M. 08001 Barcelona (ESPANYA) — www.SPGCertificacion.cpm

Sostenibilitat i medi ambient

Des de l'inici de la nostra activitat, hem estat compromesos amb el medi ambient, tal com vam demostrar, sent **el primer Centre Sanitari d'Espanya lliure de mercuri**.

Som conscients del consum que genera la nostra tasca per això, procurem optar per sistemes que ens garanteixin la màxima efectivitat tant en la traçabilitat de destrucció de deixalles, com en el reciclatge.

La participació en els programes d'economia social, ha potenciat el nostre compromís amb l'entorn social i a poc a poc s'aplicaran mesures que ajudin a reduir l'impacte mediambiental. Així com conscienciació i formació als professionals per tal de reduir, reutilitzar i reciclar.

Residus

- ✓ **Residus sanitaris Grup II i III:** els residus sanitaris especials els gestiona una empresa especialitzada.
 - *Amb el context covid19, s'han generat nous residus capaços de transmetre alguna de les malalties infeccioses relacionades a l'annex del Decret 27/1999. Des de març de 2020, es gestionen contenidors especials.*

Manteniment

- ✓ **Instal·lació de leds i detectors d'il·luminació:** a les àrees de personal autoritzat per estalviar energia i recursos. Per les guàrdies dels dissabtes, el centre disposa d'un protocol d'enllumenat en què només s'encenen aquells passadissos on passaran consulta.
- ✓ **Instal·lació d'aixetes amb sensor:** les aixetes d'ús públic funcionen amb sensor per assegurar un consum responsable d'aigua.
- ✓ **Instal·lació d'un sistema d'osmosi:** pel consum d'aigua intern, per tal de reduir l'impacte de l'ús d'envasos. Font osmòtica de la sala de descans.
- ✓ **Comerç Just:** l'empresa que ens subministra el cafè està certificada amb el segell de comerç just, que es basa en valors ètics i ambientals.
- ✓ **Eliminació de la màquina de begudes del centre:** per reduir l'impacte de l'ús d'envasos, sobretot de plàstic.
- ✓ **Màquina de cafè:** eliminació de les culleretes de plàstic per la compra de culleres normals.

Reciclatge

- ✓ **Reciclatge de paper i cartró:** una vegada emmagatzemat, el contenidor de paper i cartró es treu al carrer (dimarts, dijous i dissabtes) i és recollit pels serveis de recollida gratuïta de l'Ajuntament. També, estalviem l'ús de paper gràcies a les nostres tecnologies.
- ✓ **Reciclatge de piles:** a l'entrada del centre disposem d'un contenidor especial per dipositar-les.
- ✓ **Ús de tòners reciclables:** utilitzem tinta reciclable i els tòners utilitzats es guarden en unes capsas especials per reutilitzar.

Materials

- ✓ **Ús de gots PLA:** pel servei assistencial, utilitzem gots compostables. Es tracta d'un plàstic ecològic derivat de plantes de cultius sostenibles i recursos renovables. Implica una reducció del 62% del CO₂ a l'atmosfera.
- ✓ **Gots reutilitzables i cantimplors corporatius** a tot el personal del centre.
- ✓ **Paper d'oficina reciclable.**
- ✓ **Material d'oficina "ECO":** tenim possibilitat d'escollir material d'oficina amb estratègia de desenvolupament sostenible, ECOfuture.
- ✓ **Impressores de tinta recarregable:** en algunes consultes disposem d'aquest hardware que proporciona major rendiment, reduint el consum del plàstic.
- ✓ **Bolígrafs de tinta recarregable:** iniciativa 2021 perquè cadascú tingui el seu propi bolígraf, reduint el consum del plàstic i fer-nos responsables del medi ambient.



Reculls mitjans de comunicació

El País

elpais.com/espana/catalunya/2021-03-11/nos-sobra-una-dosis-le-va-bien-venir-ahora.html?ssm=TW_CC

elpais.com/espana/catalunya/2021-09-09/representantes-del-sector-sanitario-y-economico-avalan-el-certificado-vacunal-en-cataluna.html?ssm=TW_CC

La Vanguardia

www.lavanguardia.com/vida/20210524/7476771/cap-ambulatorios-cataluna-pacientes-pandemia-recursos-covid.html

www.lavanguardia.com/vida/20210524/7476772/impacto-salud-covid-pandemia-enfermedades-deteccion.html

www.lavanguardia.com/vida/20210324/6604813/plan-catalunya-vacunar-medio-millon-personas-semana.html

RTVE

www.rtve.es/alcarta/audios/son-4-dies/segona-dosi-astrazeneca/5913256/

El Diario

www.eldiario.es/catalunya/caza-rezagados-vacunacion-son-hacerles-llegar-dosis_1_8266204.html

www.eldiario.es/sociedad/saturacion-atencion-primaria-amenaza-control-casos-sexta-ola_1_8586551.html

Europapress

www.europapress.es/comunicados/internacional-00907/noticia-comunicado-autoriza-estudio-clinico-inmediato-suplemento-swiss-pharmacan-covid-persistente-20211227100806.html

Antena 3

www.antena3.com/noticias/sociedad/maria-jose-garcia-personal-sanitario-esta-sobresaturado-sufriendo-consecuencias-despidos-refuerzos-covid19_2021121461b8c81627c459000171779e.html

Corporació Catalana de Mitjans Audiovisuals

www.ccma.cat/324/amb-el-70-de-poblacio-vacunada-toca-implantar-el-passaport-covid-a-bars-i-teatres/noticia/3117716/

www.ccma.cat/catradio/el-mati-de-catalunya-radio/grip-covid-o-refredat-15-consells-per-protegir-nos-aquest-hivern/noticia/3128701

blog.museunacional.cat

blog.museunacional.cat/recuperart-19-quan-lart-es-capac-de-curar/

Beeseet

beeseet.com/blog/utilizando-transcripcion-de-voz-en-centros-de-salud/

Institut de Salut Global

www.isglobal.org/ca/-/que-sabemos-sobre-la-inmunitat-frente-al-sars-cov-2-y-cuales-son-las-implicaciones-para-la-salud-publica-

Salut/eap|sardenya
Centre Universitari